

コミュニティソーシャルワーク  
Community Social Work

発題者

北川進講師 Mr. Susumu Kitagawa

アマル・エル・サナ准教授 A/Prof. Amal El Sana

## 災害後の応急仮設住宅支援の課題

～生活支援相談員の活動を通して～

日本社会事業大学 大学院  
福祉マネジメント研究科 講師 北川 進

## 用語説明

### ・社会福祉協議会 "Social Welfare Council"

The Social Welfare Council is a social welfare corporation that promotes community welfare activities based on the principle of resident participation.

### ・応急仮設住宅 "Temporary Emergency Housing"

A temporary dwelling provided in case of disasters or other emergencies.

### ・生活支援相談員 "Disaster Assistance Support Counselor"

Providing support tailored to the individual needs of those requiring assistance, fostering their independence, and promoting connections and mutual aid among residents.

## 自己紹介

- ・1998年 宮城県社会福祉協議会 入職  
→地域福祉・ボランティアセンターを主に担当
- ・2003年 宮城北部連続地震 対応  
→災害支援の分野に関わりはじめる
- ・2011年 東日本大震災 対応
- ・2012年 石巻市社会福祉協議会ささえあい総括センター所長/出向 (2年間)  
→応急仮設住宅入居者支援を担当
- ・2016年 ※出向終了後、震災復興支援を担当
- ・2023年 日本社会事業大学 大学院福祉マネジメント研究科講師 (現職)



## 報告の概要



2011年3月11日発生の東日本大震災を中心に、応急仮設住宅での生活支援相談員の活動を通して、被災者の自立、被災後のコミュニティソーシャルワークの課題に触れていきたいと思っています。



## 日本における被災後の居住形態

発災

- 【指定避難所 (福祉避難所) 避難者】 ※災害対策基本法
- 【自主避難所避難者】
- ※【在宅避難者】
- ※【車中避難者】
- ※【遠隔避難者】
- ↓
- 【建設型応急住宅 (プレハブ仮設)】 ※災害救助法
- 【賃貸型応急住宅 (みなし仮設)】 ※災害救助法
- ↓
- 【災害公営住宅】 ※公営住宅法
- 【既存公営住宅】 ※公営住宅法
- 【自立再建】



## 生活支援相談員が配置される背景

### 【1995年 阪神・淡路大震災】

応急仮設住宅、災害公営住宅において、誰にも発見されないまま居室で亡くなる「孤独死」が社会問題となり、配置されていた「生活援助員 (Life Support Advisor)」の役割が目される。高齢者事業所に委託されることが多く、高齢者中心の支援になり、65歳未満の男性の孤立などが課題となった。

### 【2004年 中越地震】

阪神・淡路大震災の教訓から「生活支援相談員」を配置し、入居者に対して訪問による見守りや相談対応を行ったが、24時間対応をすることができない生活支援相談員には限界があり、孤独死、孤立死を防ぐことができなかった。個別訪問や個別支援だけでなく、入居する人たち同士が、見守りや声掛けができる関係性の構築、つながり作りの必要性が露呈した。

東日本大震災  
生活支援相談員による仮設住宅等入居者への生活支援

- ・心身共に様々な負担を抱えた方々が、**短期間に増加**  
→喪失感、将来への悲観、被災生活での負担から要援護状態の手前に
- ・万が一の事態を避けるために**特別な体制**を組む  
→圧倒的な対象者数、既存の専門職では対応が追い付かない



【セーフティーネット】  
「緊急事態」を見つける防ぐ

【生活変化の察知】  
「予兆」を見つける早めに対処

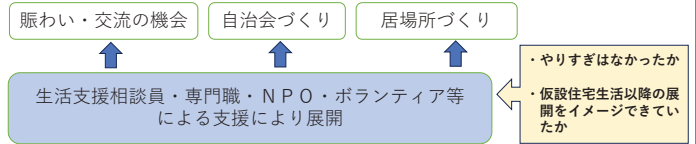
【ささえ合いの促進】  
住民同士のつながりを作る



たくさんの方から聞いた「仮設の頃は良かった…」の声

災害公営住宅に転居した多くの被災者から聞かれた  
不便で過酷だったはずの仮設住宅生活を「楽しかった」と振り返る声

災害公営住宅での暮らしのしずらさ  
仮設住宅団地との様々な違い



まとめ

1. 応急仮設住宅入居期以降の展開の理解、浸透、長期的視点の欠如。生活支援相談員の必要性、成果、課題の認知不足。
2. 生活支援相談員の人材確保、育成、スキルアップの課題。自治体によって配置要件、育成手法にも違いがある。
3. 生活支援相談員の事業をどこが受託し、組織内でマネジメントする体制を、どう整えるのか。
4. 被災者の生活支援を長期で考える際の、財源の問題。

住まう人たちが、気に掛け合う関係になること





## Solidarity Dialogues in Social Work

*Building Solidarity Through Dialogue in Times of Conflict*

Dr. Amal Elsana Alhjoj



## Introduction

### Increased Tensions and Polarization

- Since October 7, universities have experienced heightened tensions due to intensifying geopolitical conflicts
- **Students face fear, polarization, and self-censorship**—feeling pressured to align with specific viewpoints
- **Open discourse is disrupted**, leading to diminished intellectual exploration

### Impact on Student Safety and Belonging

- **Palestinian and Jewish students** fear wearing cultural symbols (e.g., keffiyeh, kippah) due to fears of being targeted
- **Sense of security and belonging** on campuses is undermined, contributing to heightened anxiety and insecurity



( El Sana, 2025 )

### Rise in Hate Crimes

- **Increased hate crimes** against Jewish and Muslim/Palestinian communities further strain interfaith relations
- **Polarization** leads to an "us versus them" mentality, sidelining those seeking middle ground

### Role of Social Media

- **Misinformation** spread on social media exacerbates polarized viewpoints, entrenching biases

### Need for Safe Dialogue Spaces

- **Brave, safe spaces** for dialogue are essential to address tensions and fears
- These spaces foster **empathy, understanding, and collective resilience**.
- **Sustainable mechanisms** need to be created for constructive discourse and promoting solidarity

### Goal:

- Enhance **resilience** of academic communities through **solidarity and constructive dialogue**



( El Sana, 2025 )

## PLEDJ - Promoting Leadership for Empowerment, Development and Justice

A social change non-profit community based organization in Montreal

**Mission:** Promote leadership among global indigenous and marginalized communities to foster empowerment, development, and justice

- **Global Focus:** Creating innovative pathways to justice and peace
- **Building People-to-People Relationships:** Across sectors, levels, and locations
- **Promoting Equality:** Leveraging local knowledge and diverse perspectives
- **Partnering with Academic & Policy-Making Entities**
- **Developing Interdisciplinary Programs:** Focus on addressing power imbalances
- **Impact:** Collaborative solutions for marginalized communities

### Core Activities

- **Education & Training:** Providing knowledge to strengthen community leaders
- **Research & Community Practice:** Combining academic expertise with local knowledge
- **Civic Engagement:** Designing community organizations and inter-community dialogues
- **Capacity-Building:** Empowering individuals through training programs

**Target Communities:**  
 Women  
 Indigenous peoples  
 Racial, ethnic, and religious minorities  
 Refugees  
**Goal:** Address economic, social, and political vulnerabilities



( El Sana, 2025 )

## What is Dialogue?

**1. Share and Seek Personal Experiences:** Centres on participants' lived experiences encourages open, authentic conversation, fostering empathy and deeper understanding without the pressure to reach consensus or defend positions.

**2. Listen Actively and Empathetically:** Active and compassionate listening is crucial, as participants focus on understanding the speaker's experience with empathy, suspending judgment and defensiveness, and asking questions to deepen their understanding.

**3. Engage with Complexity:** Embraces the complexity of deep-rooted conflicts, encouraging participants to sit with unresolved questions and explore the layers of identity, history, and power without rushing to simplify or resolve the issues.

**4. Create a Safe and Brave Space:** A safe environment with clear ground rules for respect, confidentiality, and openness, while encouraging participants to engage with difficult emotions, confront their biases, and be brave in expressing themselves authentically.

**5. Focus on Relationship Building:** Building relationships and mutual understanding, emphasizing connection over convincing others, and allowing participants to see each other as complex individuals rather than adversaries defined by a single belief.



( El Sana, 2025 )

## What is Dialogue?

The **Solidarity Dialogues Model** is built on five foundational principles:

**Solidarity-driven:** This model centers on building connections and fostering empathy between individuals and communities. It aims to create spaces where people can feel, understand, and support one another, even amidst deep-seated tensions.

**Identity-based:** Recognizing that identity, cultural, racial, religious, or otherwise, plays a significant role in conflicts and polarization. This model ensures that identity is acknowledged, honored, and examined within dialogue spaces.

**Critically reflective:** Participants are encouraged to engage in self-reflection, examining their own biases, assumptions, and positions. This reflection is tied to critical awareness of structural inequalities and systemic oppression.

**Power-conscious:** The model explicitly addresses power dynamics and the ways privilege, oppression, and historical injustices shape conflicts and relationships. By surfacing these dynamics, participants can work toward more equitable interactions.

**Liberatory in practice:** Rooted in anti-oppressive and rights-based principles, this approach seeks to dismantle structural inequalities and foster collective liberation. It emphasizes the co-creation of solutions that uplift all individuals and communities.



( El Sana, 2025 )

## Social work and Solidarity Dialogues

*"Strengthening the organic link between community and academia"*

The goal of our project is to create sustainable and replicable mechanisms that add to the resilience and solidarity of our communities in times of conflict and deep-rooted divisions, by creating spaces for open and safe dialogue, involving inclusive and constructive discourse, and resulting in increased empathy and mutual understanding.

( El Sana, 2025 )

## The Importance of Dialogue in Social Work

Promotion of Social Justice, Peace and Development

1. Enhance Understanding of Polarization
2. Develop Skills for Creating Safe Spaces
3. Promote Empathy and Mutual Understanding
4. Integrate Dialogue Facilitation into Social Work Practice

Preparation for Professional Challenges, Societal Divides, Promote Empathy, Mutual Understanding and Inclusion

Addressing Community Resilience to Global and Domestic Conflicts

( El Sana, 2025 )

### The Structure 6-hour Workshop

*Interactive and practical learning approach.*

#### Objectives

- Prepare students to engage in difficult conversations.
- Promote empathy and mutual understanding across diverse communities.
- Equip students to create spaces where diverse voices are heard and respected.
- Enhance competencies in social justice and peacebuilding.

#### Expected Outcomes

- Students develop skills to navigate polarization and conflict.
- Strengthen their commitment to the core values of social work.
- Prepare social workers to address the challenges of a polarized world.

( El Sana, 2025 )

### Core Concepts for Solidarity Dialogues

Solidarity Dialogues are inherently complex, centering on deeply rooted issues of power, privilege, oppression, and lived experiences tied to identity. Facilitating such dialogues requires a nuanced approach that respects the vulnerability and emotional weight participants bring to the table. Below are the essential principles guiding Solidarity Dialogues:

#### 1. Recognizing and Addressing Structural Inequalities

**What It Is:** Acknowledging how systemic oppression (e.g., racism, sexism, colonialism) impacts dialogue and participants' experiences.

**Why It Matters:** Ignoring power imbalances risks perpetuating harm and silencing marginalized voices.

**How It Responds to Context:** Naming power dynamics fosters equity, creates space for historically marginalized perspectives, and empowers participants to recognize their agency.

#### 2. Centering Lived Experiences with Accountability

**What It Is:** Prioritizing participants' lived realities while ensuring accountability for privilege and oppression.

**Why It Matters:** Recognizing lived experiences affirms their importance, and accountability prevents privileged voices from dominating the conversation.

**How It Responds to Context:** This shifts dialogue from abstract debates to real human impact, ensuring that self-reflection and allyship are integral to participation.

( El Sana, 2025 )

#### 3. Recognizing and Interrupting Harmful Dynamics

**What It Is:** Identifying and addressing microaggressions, biases, and patterns of harm that emerge in dialogue.

**Why It Matters:** Unchecked biases and microaggressions can harm marginalized participants and derail trust.

**How It Responds to Context:** Constructively interrupting harm models accountability, reinforces safety, and prevents retraumatization in the space.

#### 4. Cultivating Humility and Positional Awareness

**What It Is:** A commitment to lifelong learning, self-reflection, and transparency about one's own biases and social location.

**Why It Matters:** Participants and facilitators must recognize the limits of their knowledge and the ways their identity shapes the dialogue.

**How It Responds to Context:** Modeling humility and acknowledging positionality fosters trust, challenges assumptions, and creates a learning-centered space.

#### 5. Navigating Emotional Intensity with Trauma-Informed Practices

**What It Is:** Engaging with emotions—such as anger, guilt, or grief—while ensuring dialogue remains constructive and trauma-sensitive.

**Why It Matters:** Strong emotions, if not managed well, can lead to shutdowns, escalations, or harm.

**How It Responds to Context:** A trauma-informed approach creates a space where emotions are acknowledged with care, allowing engagement without overwhelming vulnerability.

( El Sana, 2025 )

#### 6. Bridging Differences While Honoring Distinct Identities

**What It Is:** Encouraging connection across divides without erasing differences or oppression.

**Why It Matters:** Participants may feel the need to defend their identity, particularly when marginalized.

**How It Responds to Context:** This fosters authentic relationships that recognize both solidarity and systemic realities, avoiding false unity.

#### 7. Advancing Critical Consciousness and Praxis

**What It Is:** Moving beyond describing oppression to analyzing its systemic roots and taking collective action.

**Why It Matters:** Dialogue alone is insufficient—reflection must be paired with action to challenge and transform oppressive structures.

**How It Responds to Context:** By engaging in problematization (critical questioning) and praxis (reflection + action), participants become agents of change rather than passive observers.

#### 8. Sustaining Dialogue as a Continuous Process

**What It Is:** Recognizing that solidarity dialogue is an ongoing practice rather than a one-time event.

**Why It Matters:** Deep-rooted issues require sustained engagement, reflection, and adaptation.

**How It Responds to Context:** By fostering shared ownership, horizontal relationships, and hope, participants remain committed to long-term transformation and collective liberation.

( El Sana, 2025 )

## Co-Facilitation in Solidarity Dialogues

In the Solidarity Dialogues, having **co-facilitators** rather than a single facilitator is essential. This approach offers practical benefits that enhance the depth, equity, and safety of the dialogue process. Here's an elaboration:

### 1. Balancing Power Dynamics and Positionality

Facilitators inevitably bring their own identities, experiences, and biases to the space. Co-facilitation provides a way to balance these dynamics.

### 2. Ensuring Emotional Safety

Solidarity Dialogues can evoke strong emotions, including anger, pain, or vulnerability. Co-facilitators can better manage the emotional intensity of such discussions.

### 3. Modeling Collaboration and Solidarity

Having co-facilitators demonstrates the values of collaboration and solidarity in practice, which are central to the Solidarity Dialogues.

### 4. Increasing Capacity to Address Complex Dynamics

Solidarity Dialogues will often involve layers of complexity, including systemic oppression, historical trauma, and intersecting identities. Co-facilitators can share the cognitive and emotional labor of managing these dynamics.

( El Sana, 2025 )

### 5. Providing Support and Feedback for Each Other

Facilitators, like participants, are human and can make mistakes or overlook important moments in a dialogue. Co-facilitators can provide real-time support and feedback.

### 6. Enhancing Accessibility and Inclusion

Co-facilitators can help ensure that the dialogue is accessible to all participants, including those with varying communication styles, languages, or abilities.

### 7. Reducing Facilitator Burnout

Solidarity Dialogues demand significant emotional and cognitive energy. Co-facilitation distributes this workload, reducing the risk of burnout.

### 8. Expanding Skills and Approaches

Each facilitator brings unique skills, experiences, and approaches to the table. Co-facilitation allows for a richer and more versatile dialogue experience.

( El Sana, 2025 )

## Solidarity Dialogue Roadmap

Setting the floor (Creating the Right Environment)



Trust Building

Conflict and Reactions

Dialogue Keys

Topic Selection

The Dialogue

Examples of Questions to Build Trust

"What are you bringing to the group? What can the group count on me for?"

"What personal strengths do you bring that could help this group overcome challenges?"



"This is a space where all perspectives are welcome. Let's remember that we're here to listen to understand, not to judge."

( El Sana, 2025 )

## Implications of the Solidarity Dialogues Model for Social Work Education, Policy, and Practice

### Social Work Education

**Dialogue as a Core Social Work Skill:** Unlike debate or discussion, dialogue fosters deep listening, critical consciousness, and the ability to navigate conflict—essential for working with diverse and marginalized communities.

**Preparing Students for Ethical Practice:** Teaching dialogue equips future social workers to engage with power imbalances, structural oppression, and identity-based conflicts in a way that promotes social justice.

**Encouraging Reflexivity and Accountability:** Dialogue cultivates self-awareness and challenges implicit biases, making students more effective practitioners in anti-oppressive and rights-based social work.

( El Sana, 2025 )

### Policy

#### Enhancing Inclusive Decision-Making:

Policymakers trained in dialogue can better engage with marginalized communities, ensuring policies reflect diverse voices and lived experiences.

#### Reducing Polarization in Policy Development:

Dialogue fosters constructive engagement across ideological divides, enabling policies that address complex social issues collaboratively.

#### Embedding Equity and Justice in Policy Processes:

Policies informed by dialogue are more likely to acknowledge systemic oppression and work toward structural change rather than superficial fixes.

### Community Practice

**Building Trust and Collective Power:** Dialogue strengthens relationships within communities, allowing for collective problem-solving and grassroots advocacy.

**Addressing Conflict Without Escalation:** In deeply divided communities, dialogue provides a structured way to navigate differences while centering justice and solidarity.

**Fostering Sustainable Social Change:** Through ongoing dialogue, communities develop the skills to challenge oppression, hold institutions accountable, and work toward liberation.

( El Sana, 2025 )

## Upscaling

### Nationwide

- Local
- Montreal
- Toronto
- Ottawa
- Winnipeg



### International

- Paris
- Palestine
- Israel
- Syria
- Japan

( El Sana, 2025 )

**THANK YOU**



(El Sama, 2025)

# 家庭支援実践

## Practice with Families

発題者

木村容子教授 Prof. Yoko Kimura

マージョリー・ラビウ准教授 A/Prof. Marjorie Rabiau



80

## 子育て世帯訪問支援事業の 実践モデル構築に向けて

日本社会事業大学 教授 木村容子  
専門分野:こども家庭福祉  
(社会的養護, 地域子ども・子育て支援)

CSU 日本社会事業大学

0

## アウトライン

80

- 子育て世帯訪問支援事業に関する背景
- 子育て世帯訪問支援事業の必要性
- 子育て世帯訪問支援事業の概要
- 家庭訪問型支援の意義・機能
- 実践モデルのプロセスとポイント
- まとめ ～実践モデル構築に向けての課題

CSU 日本社会事業大学

1

## 子育て世帯訪問支援事業に関する背景 －子どもとその家庭

80

現代社会における子どもを取り巻く養育環境が急激に変化をみせる中で、複合的課題（ひとり親家庭・DV家庭の増加、保護者の養育能力の低下、子どもに障害がある、ヤングケアラー等）を持つ多様な家庭への支援は年々増加の傾向にある。

※ヤングケアラー：家族にケアを要する人がいる場合に、大人が担うようなケア責任を引き受け、家事や家族の世話、介護、感情面のサポートなどを行っている、18歳未満の子どものこと

↓

児童虐待が社会問題化され法施策がとられるようになる中で、子育て家庭と地域をつなぐ子育て支援サービスの必要性が高まっている。

CSU 日本社会事業大学

2

## 子育て世帯訪問支援事業に関する背景 －家庭訪問型事業に関する背景と施策

80

2008(平成20)年児童福祉法改正  
乳児家庭全戸訪問事業と**養育支援訪問事業**が法制化  
※養育支援訪問事業には、「専門的相談支援」と「**育児・家事援助**」があった。（後者「育児・家事援助」が現・子育て世帯訪問支援事業の前身。）

2015（平成27）年4月「子ども・子育て新制度」  
幼児教育・保育・地域の子ども・子育て支援の質・量の拡充と推進

2017（平成29）年の児童福祉法改正  
養育支援訪問事業をすべての市町村において実施すること、また、民間団体を活用し、育児・家事援助支援に重点を置いて実施することが示される。

2022（令和4）年の児童福祉法改正  
**子育て世帯訪問支援事業**（訪問による生活の支援）の新設  
2024年4月から施行

CSU 日本社会事業大学

3

## 子育て世帯訪問支援事業の必要性

80

市町村では、国の子育て支援施策に準じ、各種サービスを展開しているが、それでも、多胎や年子、障がいや病気のある保護者や子ども、経済的に余裕がない家庭、仕事や介護と育児の両立で余裕がない保護者、ヤングケアラー、外国人の保護者など、「相談窓口等に出かけてゆくことができない」、「既存の支援が利用できない」、「支援が届いていない」子どもと家庭が多く存在する。

↓

子育て世帯訪問支援事業は、こちらから出向いく、**アウトリーチ型**の支援であり、自身の自宅に訪問支援員が来て、**家事や育児支援の提供**を通じて、場合によっては**他サービスにつなげる**など、**子どもや保護者のニーズに応じた支援**を行う。  
家事・育児支援は、どの家庭でも、あれば助かると思うような実用性が高く、受け入れやすいサービスである。

CSU 日本社会事業大学

4

## 子育て世帯訪問支援事業

80

【事業の目的】子育て世帯に対して不安、負担を軽減し子育て支援、地域、ヤングケアラー等がいない家庭の状況を把握し、課題が抱える不安や悩みを軽減するとともに、家事・子育て等の支援を実施することにより、家庭や教育環境を整え、適切な生活の営みを進めたい。

【事業の概要】

【事業内容】

【実施体制】

こども家庭庁HP「子育て世帯訪問支援事業について」

5

## 訪問支援員の要件

80

以下のいずれの要件を満たし、本事業を適切に実施できる者として市町村長が適当であると認めた者とする。

- ① (次の) 研修の内容を踏まえた市町村が適当と認める研修を修了した者
- ② 以下ア～ウに掲げる欠格事由のいずれにも該当しない者
  - ア 禁錮以上の刑に処せられ、その執行を終わり、又は執行を受けることがなくなるまでの者
  - イ 児童福祉法、児童売春、児童ポルノに係る行為等の規制及び処罰並びに児童の保護等に関する法律（平成11年法律第52号）その他国民の福祉に関する法律（児童福祉法施行令（昭和23年政令第74号）第35条の5各号に掲げる法律に限る。）の規定により罰金の刑に処せられ、その執行を終わり、又は執行を受けることがなくなるまでの者
  - ウ 児童虐待の防止等に関する法律（平成12年法律第82号）第2条に規定する児童虐待又は児童福祉法第33条の10に規定する被措置児童等虐待を行った者

6

## 訪問支援員の研修（一例）

80

（こども家庭庁「子育て世帯訪問支援事業ガイドライン」）

1. 事業の理念及び意義・目的
2. 支援対象像の理解
3. 傾聴とコミュニケーション
4. 地域の子育て支援情報
5. 守秘義務と個人情報の管理について
6. 市町村への報告を要する場面
7. 訪問支援の実際
8. 救命救急講習及び事故防止の講習

7

## 全国自治体における実施率

80

厚生労働省（2021）「養育支援訪問事業の実施状況調査」

2020年度

専門的相談支援の実施率 95%（1,448市町村中 1,379市町村）

育児・家事援助の実施率 46%（1,448市町村中668市町村）

事業を委託する自治体の割合 65%（668市町村中431市町村）

こども家庭庁HP

「【子育て世帯訪問支援事業】取組見込等状況調査公表資料」

2024年6月現在の実施見込自治体数：1741自治体のうち、692自治体（39.7%）

8

## 家庭訪問型支援の意義・機能

80

### (1) 孤立感の解消

親や保護者（以下、親）への傾聴などの友人的活動により、孤立感の解消が期待できる。

### (2) 親のさまざまな負担感を軽減・緩和し、心身の安定を図ることができる

- 話す・情報提供する・具体的な支援をする
- ねぎらいや励ましにより子育てに自信を持ってもらう
- 体調の悪い親等には休息の機会を提供する
- 親が自分自身のことを話すことで、自ら自分の問題を整理してゆくことにより、親の情緒の安定や自尊感情を担保したり、健康を取り戻したりすることができる。
- 人に頼っていいと思えるようになる、発信・表現できるようになることで、ひとりで抱え込まなくなる。

9

## 家庭訪問型支援の意義・機能

80

### (3) 親の子育てスキルの学習機会になる

子どもと遊べない親、子どもへのしかり方、ほめ方など指示の与え方がわからない親、部屋の片づけができない親などがOJTのような形態で支援者を通じて学習できる。

### (4) 子どもの心身の安定を図ることができる

- 十分に遊びや栄養、愛情を与えられていない子どもに年齢に応じたあそび、屋外での遊びや栄養を考えた食事などを支援者を通じ提供し、愛情あるかわりを通じ、子どもの心身の安定を図ることができる。
- 親子関係がより良くなる、改善される。

10

## 家庭訪問型支援の意義・機能

80

### (5) 問題の発見・モニタリング機能となる

- 家庭の中に入ると、親や子どもとの信頼関係が築けていくことで、いろいろな話＝情報収集ができるとともに、虐待を発見したり、アディクションの発見などができる場合などもある。
- たとえ、子どもの一時保護等になったとしても、子どもの安全・安心を最優先することは必須であり、子どもを守ることにつながるとともに、子どもとその家庭の再構築への一端となる。

### (6) 他のサービス・事業につなぐことができる

支援に入り、いろいろな生活課題や問題点が見えたときに、この支援をきっかけに、それをいろいろな社会資源につなげていくことができると、さらにもっと充実した支援ができる。

11

## 実践モデルのプロセス



こども家庭庁「子育て世帯訪問支援事業ガイドライン」 | 12

## 実践モデルのポイント

ア 保護者・関係機関等からの相談受付・利用申請・決定  
イ 利用者情報・支援目標・内容等の共有

80

- 自治体・委託事業者と対象家庭三者での面談
- 支援内容・方法だけでなく、子ども、保護者、親子関係、養育環境等における支援計画の立案  
※子ども、保護者の意向
- 保護者・子どもとの契約における認識の共有
- 対象家庭と訪問支援員のマッチング
- 自治体/委託事業者と訪問支援員間の対象家庭の情報及び支援計画の共有

こども家庭庁「子育て世帯訪問支援事業ガイドライン」

13

## 実践モデルのポイント

エ 訪問支援の実施 オ 支援状況の報告  
カ 報告を受けた自治体の対応

80

- 支援が入ったことによる利用家庭の実態の判明  
→初動報告（必要に応じて支援内容等の見直し）
- 自治体⇄委託事業者間における随時報告のルール（WHATとHOW）の取り決め
- 自治体・委託事業者⇄訪問支援員間の随時報告のルール（WHATとHOW）の共有
- 契約外の対応  
→モニタリング及び支援計画の見直し

14

## まとめ

## 実践モデル構築に向けての課題

80

- 委託事業者内のコーディネーターの役割・業務の実態把握
- 支援プロセスの各段階における自治体と委託事業者間の役割・業務分担のあり方  
コーディネーターの役割・業務のあり方
- 委託事業者コーディネーターの制度化
- 訪問支援員の報告内容・方法の確立
- 訪問支援員の継続的研修

こども家庭庁「子育て世帯訪問支援事業ガイドライン」

15

## 委託事業者におけるコーディネーターの役割



NPO法人 バディチーム (2024) 「子育て家庭に対する家庭訪問型子育て支援事業を行う事業者におけるコーディネーターに対するヒアリング調査報告書」

16

## 参考文献・資料

80

- 株式会社 日本総合研究所 (2023)「新たな在宅支援体制の構築に向けた各種事業の運営基準の策定に関する調査研究報告書(令和4年度子ども・子育て支援推進調査研究事業)」
- 株式会社 日本総合研究所 (2024)「家庭支援事業の適切な運用のあり方に関する調査研究報告書(令和5年度子ども・子育て支援推進調査研究事業)」
- 木村容子(2014)「『養育支援訪問事業』の実態調査 報告書」子育て支援・家庭訪問ソーシャルワーク実践モデルの開発—実践モデルの原版づくり 調査研究報告書(科学研究費助成事業(学術研究助成基金助成金(基盤研究C))
- こども家庭庁HP「子育て世帯訪問支援事業」<https://www.cfa.go.jp/policies/kosodatেশien/jido-homon>
- こども家庭庁HP「子育て世帯訪問支援事業」取組見込等状況調査公表資料  
[https://www.cfa.go.jp/assets/contents/node/basic\\_page/field\\_ref\\_resources/91f57176-a420-4d1d-8973-1828437e0aa8/9d74a5d5/20241128\\_policies\\_kosodatেশien\\_jido-homon\\_08.pdf](https://www.cfa.go.jp/assets/contents/node/basic_page/field_ref_resources/91f57176-a420-4d1d-8973-1828437e0aa8/9d74a5d5/20241128_policies_kosodatেশien_jido-homon_08.pdf)
- NPO法人 バディチーム (2024)「子育て家庭に対する家庭訪問型子育て支援事業を行う事業者におけるコーディネーターに対するヒアリング調査報告書」
- 特定非営利活動法人 子育てネットワークピッコロ(2022)「2020年度～2022年度 公益財団法人東京都福祉保健財団 子供が輝く東京・応援事業『家庭訪問型子育て支援ヒヤリ・ハット検証からの実践ツール作成と研修開発』ヒヤリ・ハット調査報告書」

※木村容子「子育て世帯訪問支援事業の実践モデルの要素」D&D(Design & Development)研究のための手引きの開発(2023年度日本社会事業大学サバティカル研究)の成果の一部を含む

こども家庭庁「子育て世帯訪問支援事業ガイドライン」

17

# Practice with Families

Marjorie Aude Rabiau, Ph.D.  
School of Social Work, McGill university  
Canada



## Outline: Practice with Families

- Introduction
- Systemic Lens
- Eco-Systemic Lens with Trans Youth and Families
- Intersectional Lens
- Parental Support and Psychoeducation
- The Importance of Siblings
- Clinical Implications

## Marjorie Rabiau (she/her)

- Associate Professor in the School of Social Work at McGill University in Montréal, Canada
- Director of the Masters in Couple and Family Therapy at McGill University
- Psychologist and Couple and Family Therapist practicing for twenty years

## Socio-Ecological Model

- My trajectory



Bronfenbrenner, & Ceci (1994)

## Domains

- Researcher at the Center for Research on Children and Families
  - <https://www.mcgill.ca/crcf/>
- Socio-ecological Axis leader - Equipe de recherche sur les jeunes trans et leurs familles
  - <https://jeunestransyouth.ca/en/research-team/>
- Socio-ecological Axis leader - Global Child McGill
  - <https://www.mcgill.ca/globalchild/>

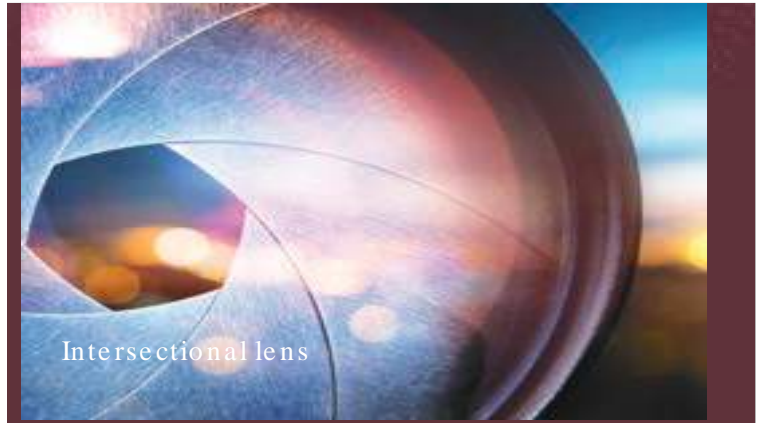


## Practice with Families: Systemic Lens

- Couple subsystem
- Parental subsystem
- Sibling subsystem
- Family of origin

# Trans Youth and Families: Eco-systemic Lens

Bronfenbrenner, U. et Ceci, S. J. (1994).



Intersectional lens



## Practice with Families: Trans Youth and Families Support is Key

Cisnormativity is very prevalent in our society leading to discrimination and oppression

Research demonstrate that support is key for trans and non-binary youth

Peers Family School

Research shows that youth who are supported in their gender exploration have the same level of mental health challenges than their cis-gender peers.

## Psychoeducation with the Family

Deconstruct the gender binary

Depathologize gender diversity

Emphasize the importance of self-determination

Discuss respecting youth's expertise

## Key points for a service provider

Reflexivity

Critical eye towards one's own positionality and the privileges that are associated

Institutional alliance: listen to whether clients have been victims of discrimination in the system, including your institution

Deconstruct cisnormativity, transnormativity, heteronormativity – careful not to reinforce

## Family- Based interventions

• Malpas, Pellicane, & Glaeser (2022).

**Table 3. Clinical recommendations for Family Therapists Working with Transgender and Gender Expansive Youth and Their Families**

1. Provide caregivers with psychoeducation on gender diversity, gender identity development, medical and social interventions, youth and family resilience.
2. Provide caregivers space for their own process, including negative, neutral and positive reactions such as grief, loss, surprise, sadness, joy, relief, gratitude (desire to support and advocate).
3. Frame family acceptance and engagement as youth-protective factor.
4. Use multiple modalities and interventions flexibly: work with families all together, work separately with caregivers, siblings and youth, groups and community gatherings.
5. Facilitate access to advocacy and training supporting allyship in extended family and community, including training for schools, places of faith, caregiver's workplace, etc.
6. Connect with community of peers, youth and adults, including other families, support groups, community-based resources to increase connection and reduce isolation.
7. Create intersectional and contextual approaches including race, class, religion, legal statutes in all dimensions of care and services.

Sophie Labelle



## Parental Support for Trans Youth

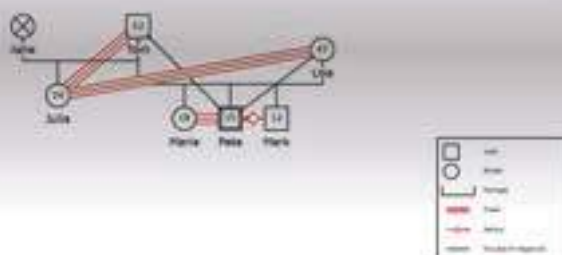
Parental support has been shown to be a critical protective factor for the well-being and mental health of trans and non-binary children and youth

Very little research addressing the role or the impact of siblings

## Siblings

- Cadieux Van Vlet & Rabiau (in press). **Intragenerational support for trans youth: centering the sibling subsystem in Affirmative Systemic Therapy. Journal of Marital and Family Therapy.**

## Family Genogram



## Clinical Implications

- Focusing on Pete and his parents without including siblings could reinforce the narrative of Pete as the "problem" in the family and further pathologize the concept of gender identity
- By excluding siblings from family therapy work, invaluable information and opportunity for affecting deep long-lasting changes are lost
- Siblings may also create coalitions for safe communication with parents surrounding themes where generational gaps in understanding.

## Clinical Implications

- Major life events in one child may cause other children and youth in the family to silence their own preoccupations to not detract from their sibling or the family's crisis or challenge.
- It is not uncommon for siblings to experience resource re-allocation as a source of isolation and exclusion.
- Moreover, family dynamics such as coalitions and triangulation can better be understood and addressed when the whole family is present. By including siblings in therapy, change might be more lasting, with broader impact.

## References

- Boe, J. L., & Baldwin, D. R. (2023). Socioculturally attuned systemic therapy with transgender and gender diverse families. *Journal of Systemic Therapies*, 42(2), 27-45.
- Bronfenbrenner, U. et Ceci, S. J. (1994). Nature-nurture reconceptualized in developmental perspective: A bioecological model. *Psychological Review*, 101(4), 568-586. <https://doi.org/10.1037/0033-295x.101.4.568>
- Cadieux Van Vlet & Rabiau (in press). Intra-generational support for trans youth: centering the sibling subsystem in Affirmative Systemic Therapy. *Journal of Marital and Family Therapy*.
- Malpas, J., Pellicane, M. J., & Glaeser, E. (2022). Family-based interventions with transgender and gender expansive youth: systematic review and best practice recommendations. *Transgender Health*, 7(1), 7-29.

# 子ども支援実践

## Practice with Children

発題者

宇野耕司准教授 A/Prof. Koji Uno

デルフィン・コリン＝ヴェジナ教授 Prof. Delphine Collin-Vezina



マギル大学ソーシャルワーク校と日本社会事業大学による  
公開国際研究会シリーズ

# 産後ケア事業デイサービス集団型 「新米ママと赤ちゃんの会」 プログラムの開発評価

0歳児の養育者支援プログラム形成評価研究班  
研究代表者 宇野耕司  
日本社会事業大学 社会福祉学部 福祉援助学科 准教授

2022(令和4)年度～2024(令和6)年度  
科学研究費助成事業 基盤研究C 課題番号:22K01958

## 研究者紹介



日本社会事業大学  
社会福祉学部福祉援助学科、准教授  
社会福祉士、臨床心理士、  
公認心理師  
支援者支援コーディネーター

- ・児童養護施設での実践経験を経て、児童虐待への心理的支援、生活場における治療的アプローチ、ソーシャルワークに関心をもつ
- ・児童虐待の未然防止には切れ目のない支援が重要と考え、子育て支援、産後ケア・産後支援、夫婦・家族支援、児童養護施設等の支援者支援に関する研究をすすめている

## 産前・産後の母子の抱える困難

### 孤立

- ・密室育児で、相談相手や手助けがない
- ・妊娠・出産、子育てに関する不安や悩みの未解消
- ・産後の心身の不調（産後の肥立ちが悪い、産後うつ）

### 産後ケアと産後サポートが十分ではない

- ・親族を頼れない（遠方、高齢、死別、関係不良など）
- ・男性の育児休業制度取得率は30.1%（2024年7月）

## 公的支援による産後ケア

### 産後ケア事業

- ・2021年度から市町村で努力義務化（母子保健法）
- ・対象は産後ケアを必要とする出産後1年以内の母子
- ・実施担当者は助産師、保健師または看護師

### 事業の目的と内容

- ・退院直後の母子に対して心身のケアや育児のサポートなどをきめ細かい支援を行う

## 産後ケア事業の実施方法

### 宿泊型

- ・病院、助産所等の空きベッドの活用等により、宿泊による休養の機会の提供等を実施

### デイサービス型

- ・個別・集団で支援を行える施設において、日中、来所した利用者に対し実施

### アウトリーチ型

- ・実施担当者が利用者の自宅に赴き実施

## 「新米ママと赤ちゃんの会」プログラムの研究

### どんなことしてきたか？



### プログラムの実践

清瀬市 西東京市  
東久留米市 世田谷区  
府中市



### プログラム開発評価

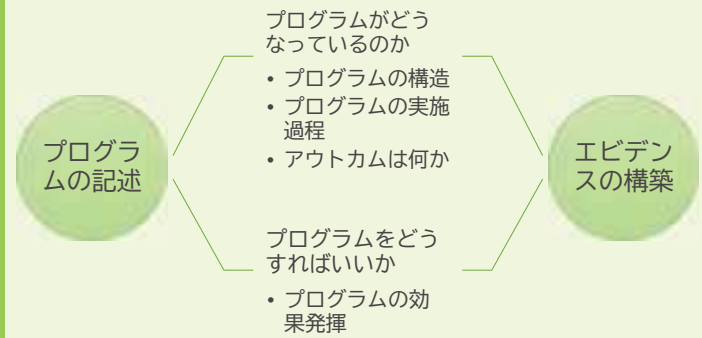
プログラム評価アプローチ法  
効果的プログラム理論の構築と  
開発評価

プログラム評価の手法の1つである「プログラム理論・エビデンス・実践間の円環的対話法による効果的プログラムモデル形成のためのアプローチ法」  
An Evaluation Approach of Circular Dialogue between Program Theory, Evidence and Practices  
略して、CD-TEP法（大島他，2019）

# 研究の目的

# 研究目的

「新米ママと赤ちゃんの会」プログラムを科学的根拠に基づいたより効果的なプログラムへと開発，形成すること



# 研究の方法

## プログラム評価アプローチによる課題解決

CD-TEP評価アプローチ法（プログラム評価法）の使用（大島他，2019）

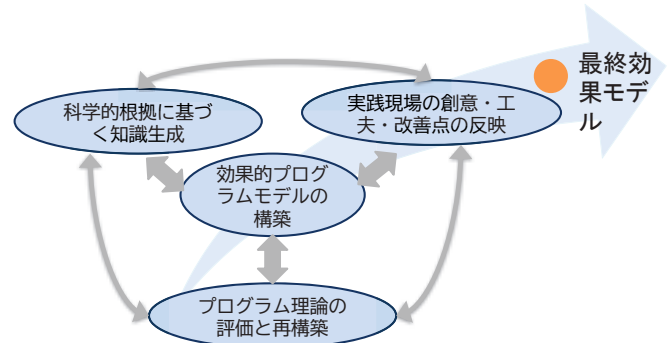


図 プログラム理論・エビデンス・実践間の円環的対話法による効果的プログラムモデル形成のためのアプローチ法：CD-TEP法（大島他，2019）  
An Evaluation Approach of Circular Dialogue between Program Theory, Evidence and Practices

### I. 「新米ママと赤ちゃんの会」効果モデル暫定版開発フェーズ

- ① 既存モデルの「評価可能性アセスメント」
- ② プログラム要素に関する質的検討
- ③ CD-TEP法に基づく効果モデル暫定版の構築

### II. 効果モデル暫定版の実施と予備的アウトカム評価フェーズ

- ① プログラム参加者への予備的アウトカム評価
- ② 効果モデル暫定版の修正作業

### III. 効果モデル試行版の構築フェーズ

- ① 効果モデル暫定版の実施
- ② 効果モデル5アイテム試行版の作成

### IV. 効果モデル提示版の構築フェーズ

図 プログラム開発研究の進行

## 新米ママと赤ちゃんの会の内容

対象	生後2～3か月の第1子（同じ誕生日）と母親	12組
時間	2時間	
参加費	500円/1セッション	
回数	毎週1セッション・4回連続（1コース） 年間12コース 各セッションのテーマ 1 知る : 相手・育児・自分 2 深める : 話し・関係・気持ち 3 つながる : 地域・人・未来 4 続ける : 仲間・子育て・家族	
進行	ファシリテーター 1名	
保育	別室・同室保育あり・保育者（4名）	
その他	親子ふれあいタイム（手遊び／読み聞かせ） 体重測定／個別相談（希望者）	

### 第1セッション～第3セッションのグループワークの内容

30分 母子同室

60分 母子別室

30分 母子同室

- ▶ 第1セッションでは「みんなに聞いてみたいこと、心配なこと、気になること」を付箋に書き出し分類。参加者の意見を共有する
- ▶ 第2セッションでは「赤ちゃんがいて良かったことと悪かったこと」（育児に関する気持ちを共有）と「パートナーの良い点2つ困った点3つ」（配偶者に対する思いを共有する）
- ▶ 第3セッションでは「自分と子どもの現在・過去・未来」（時間の流れを意識化することで今を相対化する）を行う

※ 別室での保育室を完備  
第4セッションは母子分離なし

## 結果

効果モデル暫定版のプログラム理論(インパクト理論・プロセス理論)

### 第Ⅰフェーズ:効果モデル暫定版の構築フェーズ

#### 評価可能性アセスメント

- ・暫定版プログラム理論の作成

NPO法人ウイズアイ (2014)  
宇野 (2015) 宇野他 (2016)  
宇野 (2016)

#### プログラムニーズとプログラム目標の再検討

宇野 (2019)

#### 予備的アウトカム評価

- ・育児不安の軽減
- ・育児の自信の獲得
- ・子育てコミュニティ感の向上

宇野 (2021)

- ・ファシリテーターたちの説明だけでなく、プログラムに関連する文章や参加者へのアンケート結果から暫定版インパクト理論と暫定版プロセス理論（プログラム理論）を作成（NPO法人ウイズアイ，2014；宇野，2015；宇野，2016；宇野他，2016）
- ・プログラム参加者から参加動機とアウトカムに関する自由記述を得て、それを分類し、インパクト理論を再検討・修正（宇野，2019）
- ・予備的アウトカム評価の結果から、暫定版インパクト理論を再概念化（宇野，2021）

### 第Ⅱフェーズ:効果モデル暫定版の実施と予備的アウトカム評価

#### 予備的アウトカム評価

- ・育児不安の軽減
- ・育児の自信の獲得
- ・子育てコミュニティ感の向上
- ・精神的健康の向上 (GHQ12)

宇野 (2022)

2024年～

#### 予備的アウトカム評価とプロセス評価

- ・フィデリティ評価尺度

2025年～

#### 今後の目標 効果モデル試行版の提示 実施マニュアルの作成 評価マニュアルの作成

- ・予備的アウトカム評価の結果から、育児不安の軽減、育児の自信の獲得、子育てコミュニティ感の向上、精神的健康の回復がアウトカムとして妥当であると考えられた（宇野，2022）
- ・2024年からフィデリティ評価尺度を使用したプロセス評価とアウトカム評価を継続中

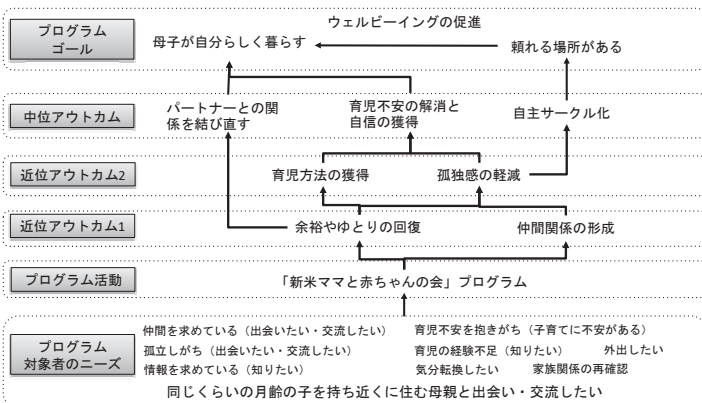


図 インパクト理論(プログラムゴール・プログラム目標)

### アウトカム評価指標の設定

#### 仲間関係の形成

- ・自主サークルの数

#### 孤独感の軽減

- ・日本語版 Short-form UCLA 孤独感尺度 第3版 (Arimoto & Tadaka, 2019)
- ・10項目

#### 精神的健康度

- ・日本版GHQ12 (清水・大坊, 2013)
- ・12項目

# アウトカム評価指標の設定

## 「育児不安の解消」「自信の獲得」

- 育児不安スクリーニング（吉田・山中・巷野ら，1999）
- 育児不安因子と自信のなさ因子を使用
- 計15項目

## プログラムの効果に合わせたオリジナルの測定尺度

- 「余裕やゆとりの回復」
- 「親として成長することに関する項目」
- 「人とつながることに関する項目」
- 「パートナーとの関係に関する項目」
- 子育てする地域に対する肯定的な気持ち「子育てコミュニティ感尺度（宇野，2021）」

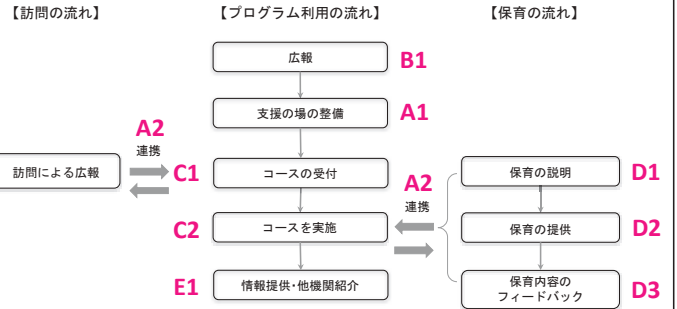


図 プロセス理論（サービス利用計画）

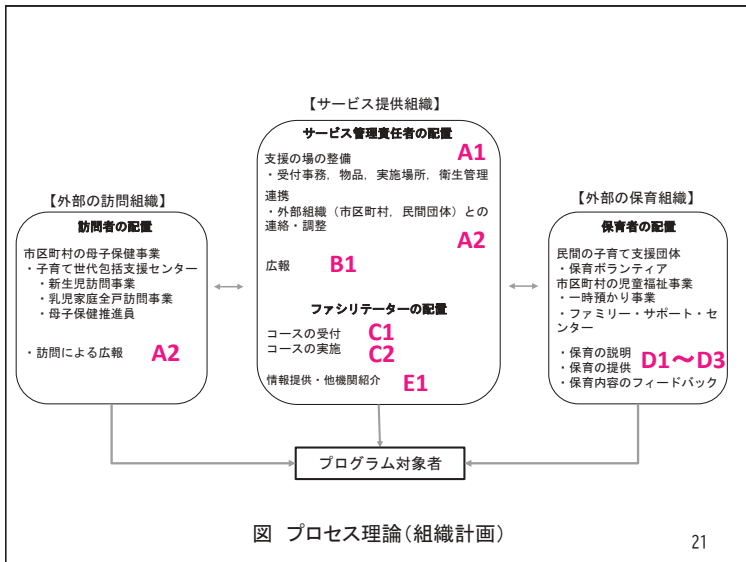


図 プロセス理論（組織計画）

## フィデリティ評価尺度の一部（A-1 支援の場の整備）

チェック項目	評価・アンカーポイント				
	1	2	3	4	5
<b>A-1 支援の場の整備</b> サービス管理責任者が、ファシリテーター、保育者による支援に参加者に体系的かつ一貫して、安全に提供できるように支援の場の整備を行うこと。 <b>利用しやすさ (a)</b> <input type="checkbox"/> 生後 2~4 か月児を連れて参加しやすい場所を確保している（例えば、公共交通機関からアクセスしやすい場所、十分な駐車スペース、バリアフリー） <input type="checkbox"/> 生後 2~4 か月児を連れて参加しやすい時間に実施できる場所を確保している（例えば、午前中） <b>円滑な受付 (b)</b> <input type="checkbox"/> セッションが円滑に行われるように、わかりやすい受付事務の方法を採用している（例えば、受付に関する苦情がない） <input type="checkbox"/> セッションが円滑に行われるように、受付からセッション終了まで、参加申込者の問い合わせ（心配なこと、疑問点など）に迅速かつ丁寧に回答できる仕組み（例えば、内容・対応・結果の記録、ファシリテーターとの共有）がある <b>安心できる場の確保 (c)</b> <input type="checkbox"/> 基本的な衛生管理、感染症対策を義務化している <input type="checkbox"/> 実施場所には、手洗いができ、ミルクを冷やせる場所がある <input type="checkbox"/> プログラムの実施に適切な 2 部屋（講座室と保育室）を確保している <input type="checkbox"/> 実施の際は、参加人数が 4 名以上で定員の 12 名を超えないようにしている <b>必要な物品の確保 (d)</b> 【以下△をチェックできた数が 0~2 個は 0 カウント、3 個は 1 カウント】 以下の活動に関する必要な物品をすべて用意している △ファシリテーション △保育 △受付	示された要素のうち 1 要素を満たす	示された要素のうち 2 ~3 要素を満たす	示された要素のうち 4 ~6 要素を満たす	示された要素のうち 7 ~8 要素を満たす	示された要素のうち 9 要素を満たす

# 結論

## 研究成果の概要

### 効果モデル暫定版の開発

- 効果的モデルを明確化し、予備的アウトカム評価によって検証し、プログラム理論を構築
- プログラム理論（インパクト理論・プロセス理論）の開発
- フィデリティ評価尺度およびアウトカム評価尺度の開発

### プログラムのアウトカム

- 育児不安を軽減
- 育児の自信を高める
- 子育てコミュニティ感を向上
- 精神的健康度を高める
- 自主サークルを作る（仲間作り）

**効果**

- 1群事前事後デザイン
- 不等価統制群事後テストデザイン
- エビデンスレベルがまだ十分ではない

**説明**

- プログラム理論や効果的援助要素リスト、プロセス評価、アウトカム評価に関する説明が記載された評価実施マニュアルが不足
- 理論的説明を加えた実践書（実施マニュアル）が不足
- 利用者・資金提供者への説明責任が十分に果たせていない

**実践**

- 実践現場の不足
- プログラムの認知度が低い
- 産後ケア事業への導入プロセスが共有されていない

図 新米ママと赤ちゃんの会の3つの課題（2025年2月時点）

25

「新米ママと赤ちゃんの会」プログラムのエビデンスレベル

Level	内容
1 a	ランダム化比較試験のメタアナリシス
1 b	少なくとも一つのランダム化比較試験
2 a	ランダム割付を伴わない同時コントロールを伴うコホート研究（前向き研究, prospective study, concurrent cohort study など）
2 b	ランダム割付を伴わない過去のコントロールを伴うコホート研究（historical cohort study, retrospective cohort study など）
3	ケース・コントロール研究（後ろ向き研究）
4	処置前後の比較などの前後比較, 対照群を伴わない研究
5	症例報告, ケースシリーズ
6	専門家個人の意見（専門家委員会報告を含む）

科学的根拠に基づく肝臓診療ガイドライン作成に関する研究班（2005）

26

## 引用文献

- Arimoto A & Tadaka E (2019). Reliability and validity of Japanese versions of the UCLA loneliness scale version 3 for use among mothers with infants and toddlers: a cross-sectional study. BMC Women's Health, 19(1), 105.
- 科学的根拠に基づく肝臓診療ガイドライン作成に関する研究班(2005). 肝臓診療ガイドライン Retrieved from <https://www.jsh.or.jp/liver/index.htm>(2019年8月27日)
- 大島 巖・源 由理子・山野 則子・費川 信幸・新藤 健太・平岡 公一(共編著)(2019). 実践家参画型エンパワメント評価の理論と方法—CD-TEP法:協働によるEBP効果モデルの構築— 日本評論社
- 清水 裕士・大坊 郁夫(2013). 第2章日本版GHQ12の作成と解説 第2部日本版GHQの短縮版:解説 日本語版GHQ精神健康調査票手引き(増補版)(pp.69-81) 日本文化科学社
- 特定非営利活動法人ウイズアイ(2014).「新米ママと赤ちゃんの会」プログラム実施マニュアル(初版) 特定非営利活動法人ウイズアイ
- 特定非営利活動法人ウイズアイ(2017). 紹介動画「新米ママと赤ちゃんの会インタビュー(参加経験者の感想)」
- 宇野耕司(2015). 初めて0歳児を持つ母親を対象とした「新米ママと赤ちゃんの会」プログラムの開発—実践家・利用者参画型によるプログラム開発の取り組みから—, 目白大学心理学研究, (11), 15-27.

27

## 引用文献

- 宇野耕司(2016).「新米ママと赤ちゃんの会」プログラムの評価可能性アセスメント, 目白大学心理学研究, (12), 15-28.
- 宇野耕司(2019).「新米ママと赤ちゃんの会」プログラムの対象者のニーズとプログラムの目標の再検討, 目白大学心理学研究, (15), 1-15.
- 宇野耕司(2021).「新米ママと赤ちゃんの会」プログラムの参加者の特徴とアウトカム変数の妥当性, 目白大学心理学研究, (17), 11-29.
- 宇野耕司(2022).「新米ママと赤ちゃんの会」プログラムが参加者の育児不安と精神的健康に与える効果に関する予備的研究, 目白大学心理学研究, (18), 13-32.
- 宇野耕司・増田恵美子・遠藤みどり・蒲原真里子・黒田一美・伊藤孝子・宮崎彰恵(2016)初めて0歳児を持つ母親を対象とした「新米ママと赤ちゃんの会」プログラムの目標に関する検討—参加者が満足する理由から, 保健師ジャーナル, 72(3), 230-237.
- 宇野耕司・他(2018).「新米ママと赤ちゃんの会」プログラム報告会 報告書, 新米ママと赤ちゃんの会」プログラム報告会のあり方研究会, 全83頁.
- 宇野耕司・他(2018).「新米ママと赤ちゃんの会」プログラム ファシリテーター養成講座ステップ1テキスト
- 宇野耕司・他(2018).「新米ママと赤ちゃんの会」プログラム ファシリテーター養成講座ステップ1 講師用ガイドブック, 「新米ママと赤ちゃんの会」プログラム ファシリテーター養成講座開発検討会, 全117頁.
- 吉田 弘道・山中 龍宏・巷野 悟郎・太田 百合子・中村 孝・山口 規容子・牛島 廣治(1999). 育児不安スクリーニング尺度の作成に関する研究—1.2か月児の母親用試作モデルの検討— 小児保健研究, 58(6), 697-704.

28

## 参考文献

- 大島 巖(2011). 円環的対話型評価アプローチ法実施ガイド (<http://cd-tep.com/>)(2015年7月30日)
- 大嶋 巖(2016). マクロ実践ソーシャルワークの新パラダイム:エビデンスに基づく支援環境開発アプローチ:精神保健福祉への適用例から 有斐閣
- 大島 巖, 他(2010). プログラム理論・エビデンス・実践間の円環的対話による, 効果的福祉実践プログラムモデル形成のための評価アプローチ法(CD-TEP法)の開発. 日本社会福祉学会第58回秋季大会.
- Rossi, P. H., Lipsey, M. W., & Freeman, H. E. (2004). Evaluation: A Systematic Approach, 7th ed. New York: Sage Publications. (ロッシP. H, リプセイM. W, フリーマンH. E, 大島巖・平岡公一・森俊夫・元永拓郎(監訳)(2005). プログラム評価の理論と方法—システムティックな対人サービス・政策評価の実践ガイド— 日本評論社)
- 特定非営利活動法人ウイズアイ(2013). 0歳児の虐待予防&養育支援プロジェクト事業:虐待予防事業の地域展開のシステム化 特定非営利活動法人ウイズアイ.
- 特定非営利活動法人ウイズアイ(2014). 虐待予防を目指した親支援のネットワーク事業:「24時間緊急一時保育事業」・「新米ママと赤ちゃんの会」・「多胎児・低体重の子どもを持つ親の会」 特定非営利活動法人ウイズアイ
- 特定非営利活動法人ウイズアイ(2014).「新米ママと赤ちゃんの会」プログラム実施マニュアル(初版) 特定非営利活動法人ウイズアイ
- 特定非営利活動法人ウイズアイ(2017). 紹介動画「新米ママと赤ちゃんの会インタビュー(参加経験者の感想)」
- 宇野耕司(2018).「新米ママと赤ちゃんの会」プログラム報告会報告書 宇野研究室

29

## ご清聴ありがとうございました。



お問い合わせ： 宇野耕司 [uno@jcs.w.ac.jp](mailto:uno@jcs.w.ac.jp)

30

International Study  
Exchange Seminar Series

Practice with Children

Trauma-Informed Care  
Practices

Prof. Delphine Collin-Vézina  
McGill University



The Three E's of Trauma



**EVENT**

An event or series of events that overwhelms a person.

**EXPERIENCE**

The person's reaction to that event determines if it is traumatic.

**EFFECTS**

When we experience an event as traumatic there are a range of effects that happen on a broad array of the human experience. The effects are not necessarily linear. In other words, we cannot draw a straight line from the event to one specific effect.

© 2012



**Realize**  
widespread impact of trauma



32% of Canadians reported having experienced sexual abuse, physical abuse and/or exposure to domestic violence before the age of 18

Canadian Community Health Survey - Mental Health (2012); Afifi et al., 2014

Beyond Individual Trauma



Source: <https://www.ncai.org/health/adverschildhood-experiences>

**Recognize**  
signs and symptoms of trauma



## Determinants of Mental Health: A focus on trauma

- ‘Childhood abuse, childhood neglect, and other forms of childhood maltreatment or early life stress are not only the **most important risk factors for many types of psychopathology**, but they are critical experiential determinants that result in a **cascade of molecular and neurobiological transformations** that distinguish patients with maltreatment histories from their non-maltreated counterparts’

Teicher et al., 2022

[Teicher et al., 2022](#)

# Respond

by integrating trauma-informed practices and policies

“Trying to implement trauma-specific clinical practices without first implementing trauma-informed organizational culture change is like throwing seeds on dry land.”

Sandra Bloom, MD,  
Creator of the Sanctuary Model

[Key Ingredients for Successful Trauma-Informed Care Implementation \(samhsa.gov\)](https://samhsa.gov)

## Trauma Informed Care vs. Trauma Specific Services?

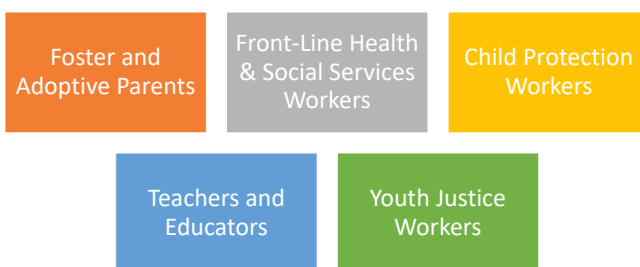
Trauma Specific Services (TSS) are programs, interventions, and therapeutic services aimed at treating the symptoms or conditions resulting from a traumatizing event(s).

Ex. Trauma Focused-Cognitive Behavioral Therapy (TF-CBT)

Trauma Informed Care (TIC) is an approach, based on knowledge of the impact of trauma, aimed at ensuring environments and services are welcoming and engaging for service recipients and staff.

Ex. Attachment, self-Regulation and Competency (ARC)

## ARC-Informed Initiatives in QC, NB, and Ontario



## Some Promising Findings...



The ARC-informed training and clinical support provided to clinical staff and non-clinical staff in out-of-care settings *improved trauma-informed care beliefs and attitudes*



The ARC-informed training and clinical support provided to clinical staff and non-clinical staff in out-of-care settings *reduced the use of restraints, seclusions and time-outs*



# Resist

re-traumatization

Where are the voices of children and young people in our system?

## Two rights to reconcile



### Right to protection

*Every child has the right to live free from violence, exploitation and abuse.*

### Right to participate

*Children have the right to express their views on all matters that concern them and to be heard. Children's opinions should always be taken seriously, whatever their age.*

## Why is the Right to Participate Less at the Forefront?

- Making decisions is a difficult responsibility when faced with limited knowledge, uncertainty, time constraints and strong emotions (Whittaker, 2018).
- Youth protection directors and their delegates are accountable for the decisions they make - a huge burden.
  - High-profile cases of children murdered despite the intervention of youth protection services have led to very strict risk management.

## What does the Research Say?

- Professionals agree that to be effective, decisions must be taken with the participation of the children.
- But... that children's right to participate in decision-making remains a challenge in practice.
- Adult perspectives continue to dominate and take precedence over children's wishes and needs.
  - Research shows that we talk about children more often than we talk to them.
  - They have little involvement in the "big decisions" affecting their lives.
  - They receive limited or insufficient information about what is going to happen to them or why decisions are being made.

Toros (2020) and Stafford et al. (2021)

## What does the Research Say?

- The consequences for children and young people of not being involved in the decisions that affect them can be devastating:
  - Frustration, powerlessness, confusion, injustice.
  - Feeling uninformed and excluded from decisions.
  - Increased risk of running away.
  - More oppositional behaviors.
- On the contrary, when children and young people feel heard and involved in decision-making, they :
  - Have more confidence in the adults in the system.
  - Have a better acceptance of decisions, even if they differ from their own wishes.

Toros (2020) and Stafford et al. (2021)

## Next Steps!

Training professionals in trauma-sensitive approaches can strengthen the whole system by promoting the right balance between respecting both children's rights to protection and to participation.

On paper... the child's best interests is at the core of all decision-making in child welfare...

In reality.. we need to equip ourselves with real means (organizational and legislative changes) to move from a concept everyone agrees with (TIC principles) to making significant changes in practices and policies (which is much more challenging!)





## 公開国際研究交流会シリーズ 発表者紹介

### [マギル大学 McGill University] (発表順)

ニコル・ミッチェル実習講師 Ms. Nicole Mitchell

ニコル・イブス教授 Prof. Nicole Ives

タマラ・サスマン教授 Prof. Tamara Sussman

ルーシー・ラッヒ准教授 A/Prof. Lucy Lach

アマル・エル・サナ准教授 A/Prof. Amal El Sana

マージョリー・ラビウ准教授 A/Prof. Marjorie Rabiau

デルフィン・コリン＝ヴェジナ教授 Prof. Delphine Collin-Vezina

### [日本社会事業大学 Janan College of Social Work] (発表順)

木戸宜子教授 Prof. Noriko Kido

小原真知子教授 Prof. Machiko Ohara

ヴィラグ・ヴィクトル准教授 A/Prof. Virag Viktor

下垣光教授 Prof. Hikaru Shimogaki

曾根直樹教授 Prof. Naoki Sone

北川進講師 Mr. Susumu Kitagawa

木村容子教授 Prof. Yoko Kimura

宇野耕司准教授 A/Prof. Koji Uno

.....

### [進行]

小原真知子教授 Prof. Machiko Ohara

ヴィラグ・ヴィクトル准教授 A/Prof. Virag Viktor

### [コーディネーター]

ニコル・イブス教授 Prof. Nicole Ives

木戸宜子教授 Prof. Noriko Kido

## 謝辞

ご協力いただきました皆様、誠にありがとうございました。

[通訳者] 柴垣明子

[後援団体] 日本ソーシャルワーク教育学校連盟、日本ソーシャルワーカー連盟（日本社会福祉士会、日本精神保健福祉士協会、日本医療ソーシャルワーカー協会、日本ソーシャルワーカー協会）、日本ソーシャルワーク学会、日本社会福祉教育学会

**地域共生・多文化共生社会に向けた  
ソーシャルワーク実践・教育モデルの開発**

**報告書**

令和7年3月 発行

発行 学校法人 日本社会事業大学

編集 社会事業研究所

〒204-8555

東京都清瀬市竹丘3-1-30

TEL 042-496-3050